

耀龙手动升旗系统

V1.0

选择知名品牌
品质更有保障

目 录

一、产品概况.....	2
二、产品性能及特点.....	3
1、特性.....	3
三、操作指南.....	3
1、物料清单.....	3
2、自备工具清单.....	4
3、安装预埋件.....	4
4、旗杆安装流程图.....	4
5、安装指南.....	5
1)、安装顺风球组件.....	5
2)、标立旗杆.....	7
3)、安装挂旗件组件.....	7
4)、手动装置组件安装.....	9
5)、测试.....	11
四、维护保养.....	12
1、安装过程中须注意事项.....	12
2、使用过程中须注意事项.....	12
3、须定期对旗杆做以下检查.....	12
五、联系我们.....	13
附录、手动旗杆升旗操作规范.....	14

一、产品概况

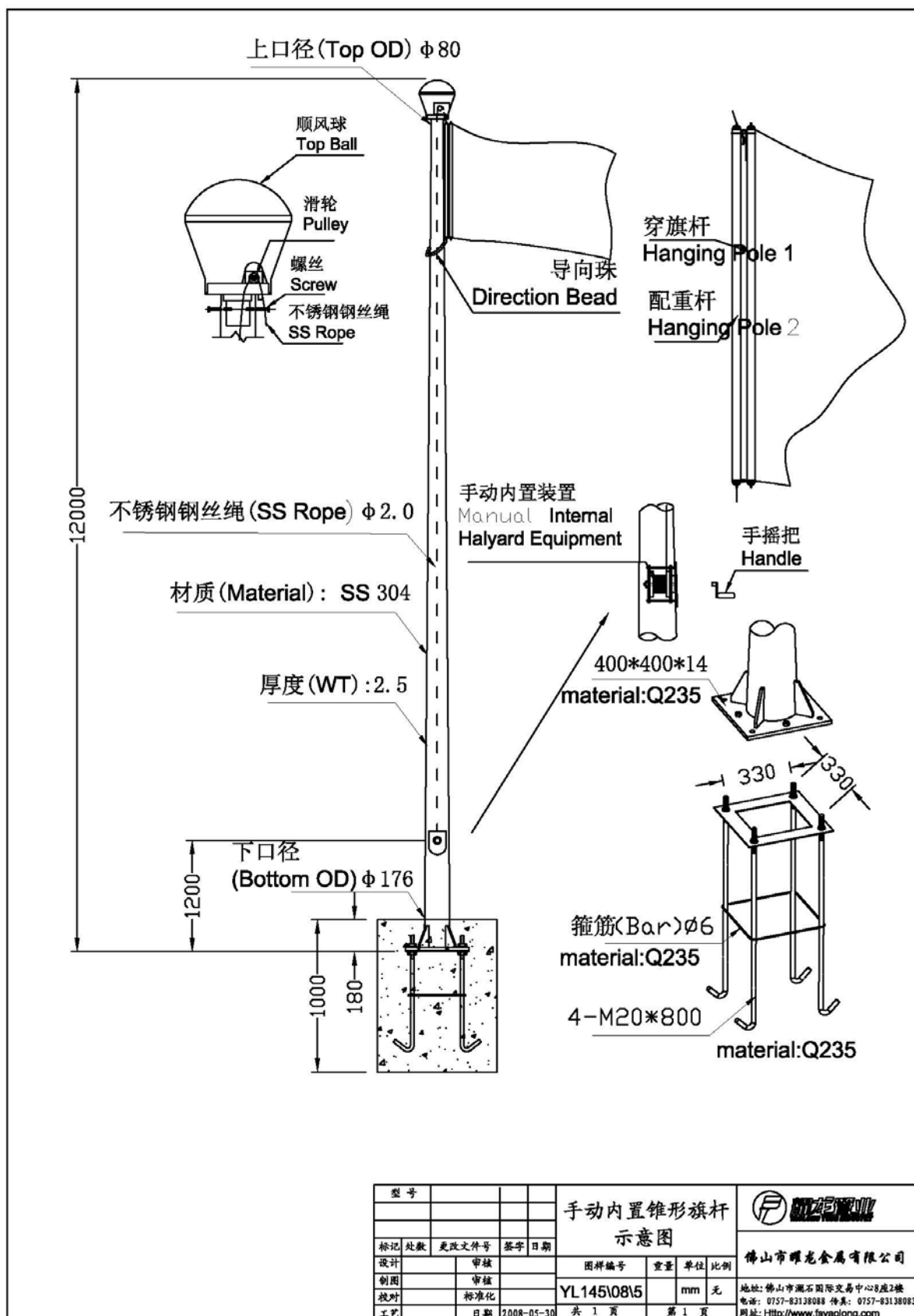


图 1-1 耀龙手动单循环旗杆示意图

地址: 广东省佛山市禅城区澜石国际金属交易中心 8 座 2 层 35-39 号 邮编 528000

联系电话: 0757-83138088 传真: 0757-83138083 网址: www.fsyalong.com

如图 1-1 所示，耀龙手动单循环旗杆由旗杆、顺风球组件（顶部球冠）、挂旗件组件、旗绳、预埋件。其中旗杆、挂旗件组件、旗绳都采用优质不锈钢，安全可靠，寿命长。

不锈钢杆体厚重、光洁、耐腐蚀，增加了旗杆本身的庄严感；顶部球冠采用顺风球设计，使旗帜总能顺着风向飘扬，渲染了旗帜的感召力；合理的预埋件设计，让整个旗杆可以承受 12 级以上风力，确保安全可靠，增加了旗杆的使命感。

二、产品性能及特点

1、特性

- ◇ 杆体不锈钢材料，外形美观大方；
- ◇ 旗冠顺风球设计，保证旗帜迎风飘扬；
- ◇ 单循环系统，安装方便；
- ◇ 模块化设计，搭配灵活；
- ◇ 性能稳定、使用寿命长。

三、操作指南

1、物料清单

- ◇ 顺风球组件 1 套；
- ◇ 旗杆 1 根；
- ◇ 单循环内置装置 1 个；
- ◇ 挂旗件组件 1 套；
- ◇ 摇把 1 个；
- ◇ 钢绳 1 条；
- ◇ 螺栓 4 只、螺帽 4 只、M5 × 10 不锈钢螺栓 4 颗；
- ◇ 说明书、合格证、各 1 份。

在进行安装前，请查看物料清单是否齐全。当齐全的情况下，按以下操作指南进行安装，调试。

2、自备工具清单

- ◇ 吊车（重旗杆使用；轻旗杆可人工安装）
- ◇ 钳子
- ◇ 麻绳若干
- ◇ 焊机（可选）

注：当旗杆为分段旗杆时，需要准备焊机进行现场焊接，推荐使用最大电流在 200A 以上的亚弧焊焊机。

3、安装预埋件

根据我司提供的预埋件尺寸，在安装进行旗杆安装调试前，先将预埋件安装完成。本指南中不再细述。

4、旗杆安装流程图

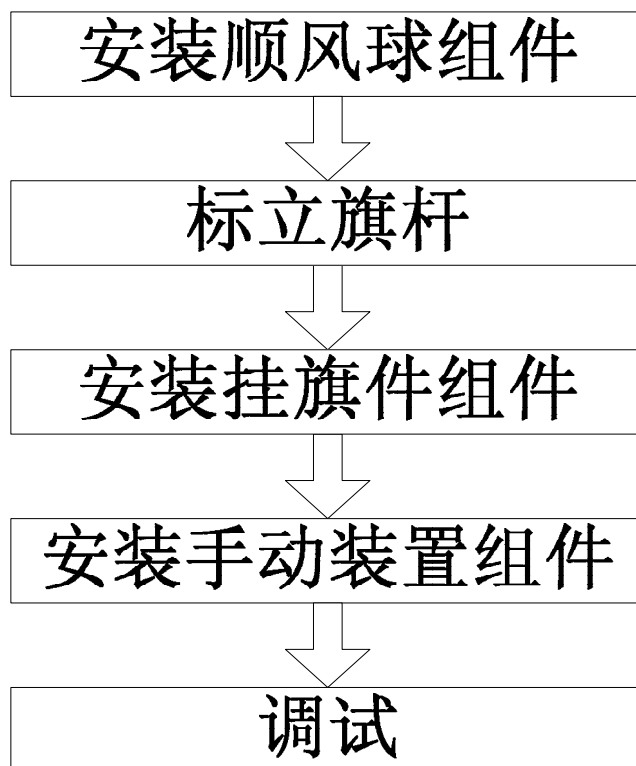


图 3-1 旗杆安装流程图

注：当为多段旗杆时，须先将旗杆焊接成一根旗杆，并打磨好焊缝。

5、安装指南

1)、安装顺风球组件

①去毛刺，如果钢丝绳的头部有毛刺，用钳子剪掉少许，尽量使钢丝绳的头整齐。



图 3-2 钢丝绳去毛刺图

②旗绳穿球冠

把钢丝绳插进球冠座的小孔内，往里送钢丝绳（如图 3-3a 所示），直到有钢丝绳从顺风底座中心出来（如图 3-3b 所示），然后抓住钢丝绳从顺风球孔中拉出（如图 3-3c 所示）。



a



b



c

图 3-3 穿钢丝绳图

③ 旗绳穿旗杆

钢丝绳头系上一个直径小于旗杆直径的重物（如螺钉等），确保旗杆竖起时它能滑到底部。



图 3-4 钢丝绳穿过旗杆图

④ 固定顺风球

最后用 4 颗 M5 x 10 不锈钢螺栓将顺风球组件固定到旗杆的顶部。安装完毕后，转动顺风球，确保其能灵活转动即安装成功。



图 3-5 固定顺风球图

2)、标立旗杆

①竖立旗杆

对于较高、较重的旗杆，使用吊车竖立（注意缆绳不要划伤杆体）；对于较矮，较轻的旗杆可根据实际情况选择人工安装。

②安装旗杆

将旗杆安装至基座上（如图 3-6 所示），锁上四颗螺帽，固定旗杆。

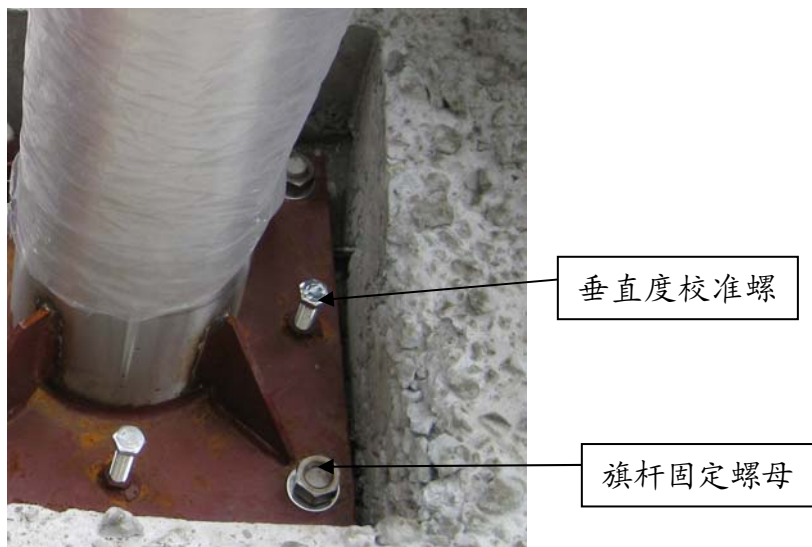


图 3-6 竖立旗杆底座固定图

③校准旗杆

底座上留有的四个螺栓孔位，可用四颗螺栓来校准旗杆的垂直度。在校准垂直度的过程中，可以使用激光投线仪等仪器，协助校准。

注 1: 建议在安装旗杆前，在 4 个校准螺栓正对的混凝土地基上面各放置一块 10mm 厚的铁板，以加强调节垂直度的刚度！

3)、安装挂旗件组件

①安装挂旗件上端

如图 3-9 所示 a、将钢丝绳头由挂旗件上端的小孔从上向下穿入，穿出挂旗件后穿一锁扣锁紧，或者直接打个结； b、将钢丝绳穿过挂旗环； c、剪去多余的钢绳，将塑料帽旋紧。

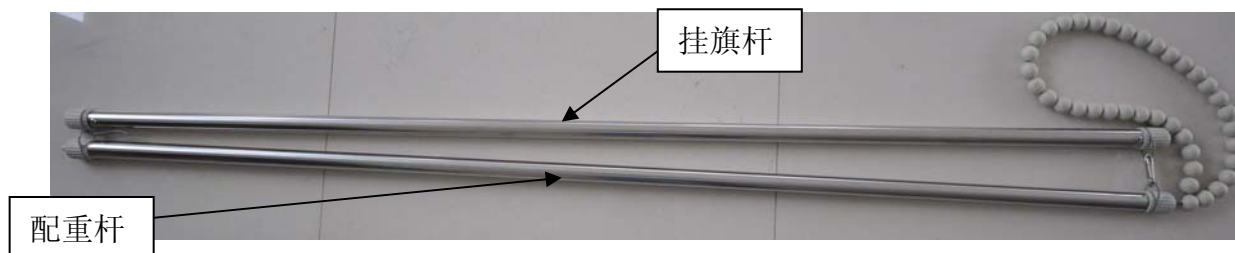


图 3-7 挂旗件佛珠组件图



图 3-8 挂旗件配重杆上端连接图

② 安装挂旗件的下端

将导向珠的结解开，把导向珠套到旗杆上面（如图 3-10 所示），然后将导向珠和挂旗杆的下端连接起来（如图 3-9 所示）。将导向珠悬挂时，注意与旗杆夹角要大于 45° （如图 3-10 所示）。



图 3-9 导向珠与挂旗杆下端连接安装图



图 3-10 导向珠与旗杆角度图

4)、手动装置组件安装

①在旗杆合适高度的位置,一般离水平面 1.2m 左右,有一个长方形的窗口(出厂时已经安装好)
(如图 3-11 所示)。将手动装置组件的三颗螺丝拧下,手伸进窗口将缆绳拉出。



图 3-11 手动装置位置图

②用小锤子将缆绳的头和固定口打牢（如图 3-12 所示）。



图 3-12 钢丝绳连接在手动装置上的线耳图

③将上步做好的缆绳接头穿过**锁孔**放到手动装置的滚动上的定位处，请注意缆绳的方向，拧紧即可（如图 3-13 所示）。



图 3-13 钢丝绳与手动装置连接图



图 3-14 手动装置安装图

④把手动装置放入旗杆内，锁上三颗螺丝（如图 3-14 所示）。

5)、测试

①摇把的作用与使用:

本系统采用手控摇把升旗和降旗, 正常工作时用摇把操作。手控面板上有“降”、“升”。基本使用: “升”、“降”, 对应于旗帜的升、降两种动作, 拔出摇把可实现停止功能。

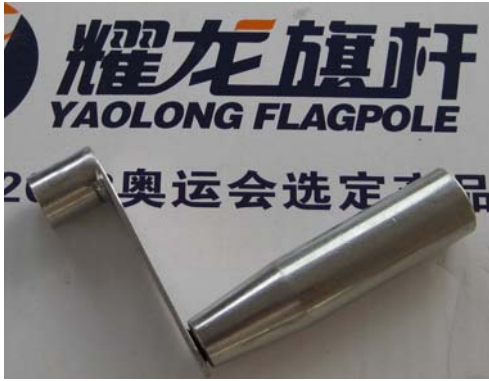


图 3-15 手摇把实物图



图 3-16 手摇把对准手动装置组件图

②将摇把的口对准手动装置组件(如图 3-16 所示), 插进去, 沿顺时针和逆时针方向转动, 有卡住或者转动吃力, 请检查内部有缆绳有没有到位或者缠绕。



图 3-17 配重杆升到顶部图

③沿着面板上的标识“升”、“降”, 摇动摇把, 观察旗帜(或挂旗件)的上升和下降的方向有没有统一。

四、维护保养

1、安装过程中须注意事项

- (1)、吊装旗杆时，请注意不要划伤旗杆，以免影响美观；
- (2)、钢丝绳的长度要适中，太长，容易缠绕，推荐挂旗件降到起点位置（导向珠在面板以上10cm左右），绕线筒上留有3—5圈钢丝绳为宜；
- (3)、锁紧挂旗组件钢丝绳、绕线筒钢丝绳、导向珠与挂旗组件的钢丝绳；

2、使用过程中需注意事项

- (1)、旗帜升至顶端，切不可用蛮力继续使其上升，建议升到顶端后，略往回放2—3cm；
- (2)、长时间不用请将旗帜取下，然后将挂旗件升到顶；
- (3)、不挂旗帜时，请将挂旗件升至顶端；
- (4)、当降旗完成后，请向下拉住配重杆再取下旗帜，而不要人为托起配重杆再取旗帜；
- (5)、在雨雪，霜冻天气请不要挂旗帜，以免旗帜缠绕在旗杆上造成无法下降的故障；
- (6)、保持所有旗帜干燥，以免旗帜缠绕在旗杆上造成无法下降的故障；

3、须定期对旗杆做以下检查

- (1)、检查钢丝绳磨损情况，如磨损严重请更换钢丝绳；
- (2)、检查挂旗件配重杆是否有变形，损坏，如有变形，损坏请更换；
- (3)、检查挂旗件接头是否有磨损，如有磨损请更换；
- (4)、检查挂旗件中钢丝绳的锁扣是否有松动，如松动请锁紧，如有损坏须立即更换；

五、联系我们



地址：佛山市澜石国际金属交易中心8座2层38-39号 邮编528000

电话：0757-83138088

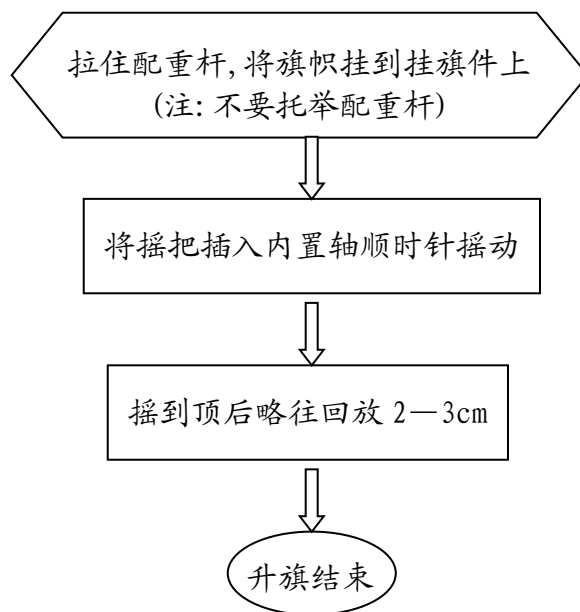
传真：0757-83138083

全国热线电话：400-600-5589

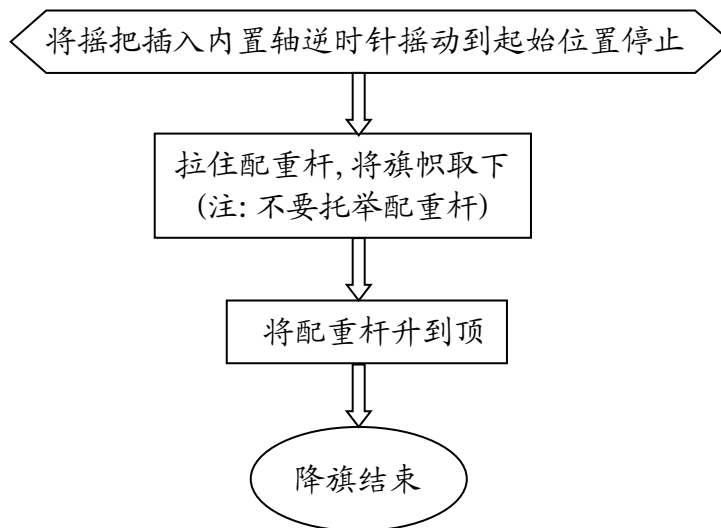
网址：www.fsyolong.com

电子邮件：yl@fsyolong.com

附录、手动旗杆升旗操作规范



规范 1, 手动旗杆升旗规范



规范 2, 手动旗杆降旗规范

注意: 当“降旗结束”后, 请取出摇把, 并妥善保管。